

Инструкция по эксплуатации
Стиральная машина

USER MANUAL

ZWO1106W
ZWS1106W
ZWG1106W

ZANUSSI
Get Living!

Содержание

Перед использованием машины.....	2	Загрузка моющего средства.....	10
Меры предосторожности.....	2	Обслуживание и чистка.....	11
Рекомендации.....	2	Фильтры подачи воды.....	11
Установка.....	3	Фильтр насоса.....	11
Удаление транспортировочных винтов.....	3	Дозатор для моющих средств.....	12
Регулировка ножек.....	4	Сифон.....	12
Подключение к электросети.....	4	Корпус машины.....	12
Подключение к водопроводу.....	4	Барабан.....	13
Подключение сливного шланга.....	5	Удаление накипи из машины.....	13
Описание стиральной машины.....	5	Руководство по поиску неисправностей.....	13
Таблица программ.....	6	Система автоматического выявления неисправностей.....	17
Подготовка к стирке.....	10	Международные обозначения.....	20
Первый цикл стирки.....	10		
Сортировка белья.....	10		
Размещение белья в машине.....	10		

Перед использованием машины

Меры предосторожности

- Не используйте тройник или удлинитель.
- Не вставляйте в розетку вилку с поврежденным шнуром.
- Если поврежден шнур, он должен быть заменен изготовителем или представителем сервисной службы.
- Нельзя дергать за шнур, чтобы вытащить вилку из розетки. Это можно сделать, потянув за вилку.
- Не прикасайтесь к источникам питания влажными руками.
- Не прикасайтесь к машине влажными руками или ногами.
- Не открывайте отсек для порошка во время работы машины.
- Не открывайте дверцу во время работы машины.
- Так как во время работы машина может нагреть воду до значительной температуры, не прирагивайтесь к дренажному шлангу или сливающейся воде во время отжима.
- В случае любых неполадок отключите машину от сети и закройте кран подачи воды. Не пытайтесь починить машину самостоятельно. Обращайтесь в ближайший сервисный центр.
- Помните, что упаковочный материал может быть опасен для детей.

- Не позволяйте детям играть со стиральной машиной.
- Не позволяйте животным приближаться к машине.
- Машиной могут пользоваться только взрослые согласно данной инструкции.
- Машина предназначена для использования в домашних условиях. В случае использования ее в промышленных целях, гарантия будет недействительной.

Рекомендации

- При стирке рекомендуется использовать специальные мешки для белья.
- Если стиральный порошок или кондиционер долгое время находятся в отсеке для стирального порошка, то при контакте с воздухом они могут засохнуть или прилипнуть к внутренней поверхности. Поэтому засыпайте моющие средства непосредственно перед использованием.
- Рекомендуется использовать программу предварительной стирки только для сильно загрязненного белья.
- Пожалуйста, не превышайте максимальный вес загрузки.
- Если Вы не планируете использовать машину в течение длительного времени,

отключите ее от сети электропитания и закройте кран подачи воды.

- После стирки оставляйте дверцу стиральной машины приоткрытой не более одного часа. Этого времени достаточно, чтобы дать внутренней части стиральной машины высохнуть и предотвратить образование неприятных запахов. Если дверца стиральной

машины будет оставаться открытой на более длительное время, крепление дверцы ослабнет, что может привести к нарушению четкой фиксации замка.

- Вследствие тестовой проверки Вашей машины, в ней может оставаться незначительное количество воды. Это не опасно для машины.

Установка

Перед тем, как приступить к эксплуатации машины, Вам следует уделить внимание следующим вопросам.

Удаление транспортировочных винтов

- Перед пуском машины надо извлечь транспортировочные винты, которые закреплены на задней стенке машины.

- Ослабьте винты, поворачивая их против часовой стрелки подходящим гаечным ключом (рис. 1).

- Извлеките винты, потянув на себя (рис. 2).

- Пластиковые части винтов, которые находятся внутри, упадут на пол.

- Немного приподнимите машину и извлеките пластиковые части винтов.

- Если выпадут на пол не все пластиковые детали, которые крепились на задней стенке, откройте дверцу машины и руками вращайте барабан до тех пор, пока не выпадут оставшиеся пластиковые детали. Соберите с пола все упавшие детали винтов.

- В отверстия, оставшиеся после извлечения винтов, вставьте пластиковые заглушки, которые находятся в пакете с документами (рис. 3).

- Не выбрасывайте транспортировочные винты, так как они могут пригодиться в случае возможной транспортировки машины.



Рис. 1

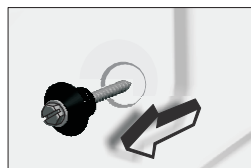


Рис. 2

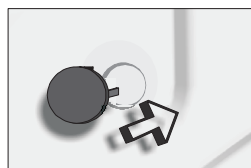
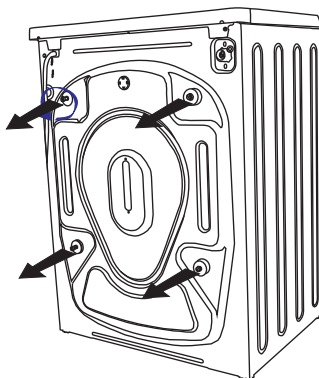
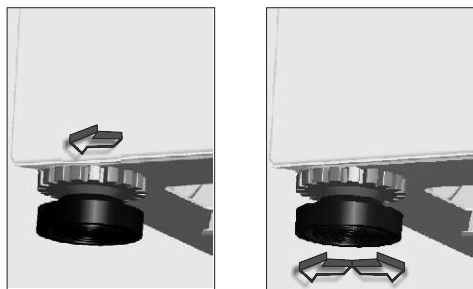


Рис. 3



Регулировка ножек

- Не устанавливайте Вашу машину на коврах или подобных покрытиях.
- Для того, чтобы Ваша машина работала бесшумно и без вибраций, она должна быть установлена на плоской, нескользкой и твердой поверхности.
- Вы можете выровнять машину, отрегулировав положение ее ножек.
- Вначале ослабьте пластиковую регулировочную гайку.
- Отрегулируйте положение ножек, вращая их вверх или вниз.
- Добившись выравнивания машины, снова затяните пластиковую регулировочную гайку, вращая ее вверх.
- Никогда не подкладывайте под машину картон, куски дерева или тому подобные материалы для компенсации неровностей пола.



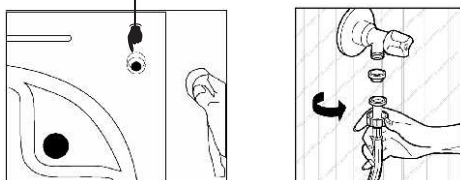
Подключение к электросети

- Стиральная машина работает при напряжении 220-240В и 50Гц.
- Специальная заземленная вилка присоединяется к сетевому шнуру машины. Эта вилка должна вставляться в заземленную розетку на 16А. При этом предохранитель подающей электрической цепи должен быть также рассчитан на 16А. Если в Вашем доме нет таких розеток, вызовите специалиста-электрика для их установки.
- **Наша компания не несет никакой ответственности за любой ущерб, который может быть нанесен в случае использования цепи питания без заземления.**

Подключение к водопроводу

- В зависимости от типа Вашей машины она может иметь один вход для воды (холодной) или два входа (для холодной и горячей воды). Шланг с белой гайкой предназначен для подачи холодной воды, а шланг с красной гайкой - для подачи горячей воды (для машин с отдельными входами для холодной и горячей воды).
- Для предотвращения утечек из точек соединений в комплект упаковки шланга вложены 1 (для машин с подачей холодной воды) или 2 (для машин с подачей и холодной и горячей воды) уплотнения. Установите эти уплотнения на концы наливных шлангов со стороны крана.
- Подсоедините шланг с белой гайкой к входному с белым фильтром, а шланг с красной гайкой - к входному клапану с красным фильтром (последний для машин с отдельными входами для холодной и горячей воды). Вручную затяните все соединения. Для более надежного выполнения соединений обратитесь к квалифицированному сантехнику.
- При давлении в идущей из-под крана воды 1-10 бар (0,1-1,0 МПа) Ваша машина будет работать более эффективно (давление 1 бар означает подачу более, чем 8 литров за минуту при полностью открытом кране).
- После завершения выполнения всех соединений проверьте их герметичность, полностью открыв кран подачи воды.
- Следите за тем, чтобы наливные шланги не были изогнуты, порваны или пережаты.
- Подсоединяйте наливные шланги к крану с резьбой 3/4"

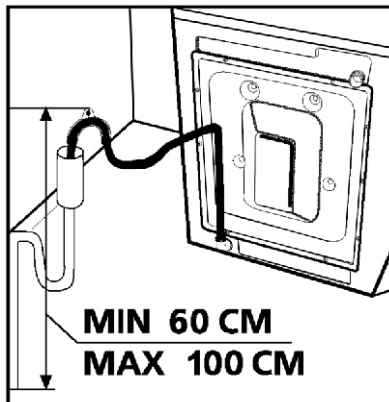
Вход холодной воды (Клапан с белым фильтром)



Подключение сливного шланга

- Следите за тем, чтобы наливные шланги не были изогнуты, порваны или пережаты.
- Сливной шланг следует закрепить на высоте не менее 60 см и не более 100 см от пола.
- Конец сливного шланга должен быть непосредственно вставлен в сливное отверстие канализации либо в специальное приспособление, смонтированное на сливной трубе умывальника.
- Никогда не пытайтесь удлинить сливной шланг, наставляя его дополнительными элементами.
- Необходимо использовать только новые шланги, которые поставляются

вместе с прибором. Повторное использование старых шлангов не допускается!



Описание стиральной машины



- 1** Верхняя крышка
- 2** Отсек для порошка
- 3** Панель управления

- 4** Дверца
- 5** Цоколь, закрывающий доступ к насосу

Таблица программ

Программа	Отдел для порошка	Максимальная загрузка сухого белья (кг)			Тип белья
		ZW01106W	ZWS1106W	ZWG1106W	
1 - Хлопок 90°	2	3,5	5	6	Хлопковое и льняное белье, кипячение
2 - Хлопок 60° (с предварит. стиркой)	1+2	3,5	5	6	Хлопковое и льняное белье с сильным загрязнением
3 - Хлопок 60°	2	3,5	5	6	Белое, цветное хлопковое и льняное белье
4 - Хлопок 40°	2	3,5	5	6	Не очень грязное белое и цветное белье из хлопка, льна и детская одежда
5 - Синтетика 60°	2	2	3	3	Синтетические или смешанные ткани
6 - Синтетика 40° (шторы)	1+2	2	3	3	Шторы, гардины
7 - Синтетика 40°	2	2	3	3	Синтетическое или смешанное белье
8 - Синтетика 30°	2	2	3	3	Не очень грязное синтетическое или смешанное белье
9 - Шерсть/тонкие ткани 40°	2	1	2	2	Шерстяное белье
10- Шерсть/тонкие ткани 30°	2	1	2	2	Чуть загрязненное шерстяное белье, шерстяное белье, требующее деликатной стирки при низкой температуре
11- Шерсть/тонкие ткани (без нагрева)	2	1	2	2	Шерстяное или смешанное белье
12- Быстрая стирка	2	2	2,5	3	Не очень грязное хлопковое цветное и льняное белье
Полоскание	Если нужно дополнительное полоскание для Вашего белья после стирки, можно воспользоваться этой программой для всех типов белья				
Отжим	Если Вам нужен дополнительный отжим после процесса стирки, можно воспользоваться этой программой.				
Слив	Если нужно произвести слив воды после окончания программы с водой в баке, Вы можете использовать эту программу.				

Программа	Время программы (час.)			Температура (°C)	Обороты (об./мин.)	Действующие функциональные кнопки
	ZWO1106W	ZWS1106W	ZWG1106W			
1 - Хлопок	02:17	02:17	02:21	90	1000	Задержка старта, Остановка с водой в баке, Доп. полоскание
2 - Хлопок (с предварит. стиркой)	02:28	02:28	02:32	60	1000	Задержка старта, Остановка с водой в баке, Доп. полоскание
3 - Хлопок	02:29	02:29	02:32	60	1000	Задержка старта, Остановка с водой в баке, Доп. полоскание
4 - Хлопок	01:35	01:35	01:35	40	1000	Задержка старта, Остановка с водой в баке, Доп. полоскание
5 - Синтетика	01:21	01:21	01:21	60	800	Задержка старта, Остановка с водой в баке, Доп. полоскание
6 - Синтетика (шторы)	02:23	02:23	02:23	40	600	Задержка старта, Остановка с водой в баке, Доп. полоскание
7 - Синтетика	01:20	01:20	01:20	40	800	Задержка старта, Остановка с водой в баке, Доп. полоскание
8 - Синтетика	01:14	01:14	01:14	30	800	Задержка старта, Остановка с водой в баке, Доп. полоскание
9 - Шерсть/тонкие ткани	01:10	01:10	01:10	40	600	Задержка старта, Остановка с водой в баке, Доп. полоскание
10 - Шерсть/тонкие ткани	01:05	01:05	01:05	30	600	Задержка старта, Остановка с водой в баке, Доп. полоскание
11 - Шерсть/тонкие ткани (без нагрева)	0:55	0:55	0:55	-	-	Задержка старта, Остановка с водой в баке, Доп. полоскание
12 - Быстрая стирка	0:30	0:30	0:30	30	1000	Задержка старта
Полоскание	0:33	0:33	0:33	-	1000	Задержка старта, Доп. полоскание
Отжим	0:10	0:10	0:10	-	1000	Задержка старта
Слив	0:03	0:03	0:03	-	-	Задержка старта

Примечание: Продолжительность программы может измениться в зависимости от количества белья, объема воды, температуры окружающей среды и выбранных дополнительных функций.

ДОБАВЬТЕ МОЮЩИЕ СРЕДСТВА, ЗАКРОЙТЕ ДВЕРЦУ И ВЫБЕРИТЕ НУЖНУЮ ПРОГРАММУ.

Добавьте моющее средство в соответствии с указаниями, приведенными на упаковке моющего средства. Закройте дверь и поверните селектор программ на нужную программу.

- Если выбранная Вами программа является программой стирки, загорится индикатор стирки.
- Если выбранная Вами программа является программой полоскания/отжима или слива, загорится индикатор соответствующей операции.

ВЫБЕРИТЕ ЛЮБУЮ НУЖНУЮ ФУНКЦИЮ.

Для того, чтобы выбрать дополнительную функцию:

- Нажмите один раз на кнопку, соответствующую нужной Вам дополнительной функции.
- Если индикатор на кнопке выбранной функции будет гореть постоянным светом, это означает, что Вы правильно выбрали нужную дополнительную функцию.
- Если индикатор на кнопке выбранной функции будет мигать, это означает, что данную дополнительную функцию нельзя использовать с выбранной Вами программой стирки.

Кнопка функции “Задержка старта”.

Функция “Задержка старта” позволяет использовать машину в удобное для вас время.

- Выберите программу, нужные дополнительные функции.
- Нажмите кнопку “Задержка пуска” для выбора времени задержки: 1, 3, 5 или 7 часов.
- Если еще раз нажать кнопку “Задержка пуска”, данная опция отменяется и Вы возвращаетесь в режим выбора функций.
- Нажмите кнопку “Старт/Пауза”. С началом программы загорится и затем погаснет индикаторная лампочка,

расположенная на кнопке “Старт/Пауза”.

- После нажатия кнопки “Старт/Пауза” начинается обратный отсчет времени задержки. При начале выполнения программы индикатор задержки пуска гаснет; вместо него активируются индикаторы последовательности выполнения программы.

Кнопка функции “Остановка с водой в баке”.

- Белье остается в воде последнего полоскания и не отжимается, чтобы предотвратить его сминание.
- Эта функция особенно полезна в том случае, если нужно произвести отжим позднее или если нужно выполнить только слив.
- Если Вы нажмете кнопку “Остановка с водой в баке” снова, программа автоматически завершится заключительным циклом отжима, предусмотренным для данной программы стирки.
- Если Вы не хотите отжимать вещи в машине, установите селектор программ на “0” (Выкл), а затем на программу слив, после чего Ваша машина сольет воду.

Кнопка “Дополнительное полоскание”.

- Добавляется еще один цикл полоскания.
- Эта функция особенно удобна для мест с особо мягкой водой, а также при стирке детского белья и одежды людей, склонных к аллергии.

ПУСК ПРОГРАММЫ.

- Запустите программу, нажав кнопку “Старт/Пауза”.
- С началом выполнения выбранной Вами программы индикатор, расположенный на кнопке “Старт/Пауза”, начнет мигать.
- Если Вы желаете приостановить выбранную программу, нажмите один раз кнопку “Старт/Пауза”. Индикатор на ней начнет мигать. Для возобновления работы программы с той точки, в

которой она была прервана, снова нажмите кнопку **“Старт/Пауза”**.

- Когда Вы повернете селектор программ в положение 0 (Выкл) во время выполнения программы, Ваша машина выполнит слив воды, для того, чтобы закончить стирку. После того, как слив будет выполнен, машина вернется в режим ожидания, т.е. теперь Вы можете выбрать любую другую программу.

ЗАВЕРШЕНИЕ ПРОГРАММЫ.

- Ваша машина автоматически остановится по окончании выбранной Вами программы.
- При этом загорится индикатор завершения программы.
- Установите селектор программ в положение 0 (Выкл.).
- Через две минуты после окончания программы автоматически произойдет разблокировка дверцы машины. Вы можете открыть дверцу, чтобы вынуть белье - для этого потяните ручку дверцы на себя.
- После извлечения белья, оставьте дверцу машины приоткрытой на 45 минут - 1 час, чтобы ее внутренняя часть могла просохнуть.
- Отсоедините машину от сети.
- Закройте кран подачи воды.

ОТМЕНА ТЕКУЩЕЙ ПРОГРАММЫ.

Если Вы хотите завершить какую-либо программу не дожидаясь ее окончания:

- Нажмите кнопку **“Старт/Пауза”** и держите ее нажатой не менее 4 секунд.
- Ваша машина выполнит слив, необходимый для завершения программы, и затем завершит ее.
- Индикатор завершения программы продолжит гореть.
- Теперь, если есть такая необходимость, Вы можете выбрать новую программу.

ЗАМОК ОТ ДЕТЕЙ.

- Ваша машина оснащена функцией **“Замок от детей”**, целью которой является предотвращение изменения программы вследствие нажатия какой-либо кнопки во время работы машины. Для того чтобы активировать функцию **“Замок от детей”**, во время выполнения той или иной программы нажмите более чем на 3 секунды две верхние кнопки дополнительных функций.
- Вы сможете убедиться в активации этой функции по индикатору завершения программы, который будет мигать в течение двух секунд. Для отключения этой функции снова нажмите более чем на три секунды те же самые кнопки. Вы сможете убедиться в ее отключении по индикатору завершения программы, который будет мигать в течение двух секунд. После завершения программы стирки функция **“Замок от детей”** отключится автоматически.

СИСТЕМА АВТОМАТИЧЕСКОГО ВЫЯВЛЕНИЯ НЕИСПРАВНОСТЕЙ.

- Ваша машина оснащена системами, которые ведут непрерывный мониторинг процесса стирки. Они примут необходимые меры предосторожности и известят Вас в случае возникновения какой-либо неисправности.
- При обнаружении неисправности индикаторы дополнительных функций будут мигать в соответствии с таблицей кодов неисправностей.
- См. коды неисправностей в разделе **“Поиск и устранение неисправностей”** Руководства по эксплуатации. При необходимости обращайтесь в сервисный центр.

Подготовка к стирке

- Подключите машину к электрической сети.
- Откройте кран подачи воды.

Первый цикл стирки

Внутри Вашей машины может быть вода, оставшаяся после проведения заводских испытаний. Рекомендуется выполнить первый цикл стирки без белья, чтобы слить эту воду; высыпьте половину мерки обычного универсального моющего средства в отделение 2 и выберите программу стирки хлопка при температуре 90°С.

Сортировка белья

- Рассортируйте белье по типу (хлопок, синтетика, шерсть и т.д.), температуре стирки и степени загрязнения.
- Никогда не стирайте вместе белое и цветное белье.
- Т.к. новое цветное белье может полинять при первой стирке, стирайте его отдельно.
- Будьте внимательны, чтобы на Вашей одежде или в карманах не оставалось никаких металлических предметов, при необходимости удалите их.
- Застегните все пуговицы и молнии на одежде.
- Снимите пластиковые или металлические крючки с занавесей или поместите занавески в мешок и завяжите его.
- Выверните наизнанку такие вещи, как брюки, футболки, трикотажные изделия и свитеры.
- Мелкие предметы, такие как носки и носовые платки, следует помещать в специальные мешки для стирки.



Температура до 90°С



Температура до 60°С



Температура до 30°С



Не подлежит стирке в стиральной машине

Размещение белья в машине

- Откройте дверцу машины.
- Равномерно загрузите белье в машину.
- Помещайте каждую вещь в машину по отдельности.
- Закрывая дверцу машины, следите за тем, чтобы какой-либо предмет одежды не оказался зажатым между крышкой и прокладкой.
- Плотно закройте дверцу машины; в противном случае машина не начнет выполнение программы стирки.

Загрузка моющего средства

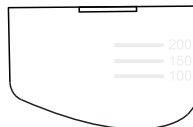
Количество моющего средства, которое Вам следует загружать в машину, зависит от следующих критериев:

- Расход моющего средства будет варьироваться в соответствии со степенью загрязнения Вашего белья. Для стирки слабозагрязненного белья не используйте предварительную стирку и поместите небольшое количество моющего средства в отделение 2 дозатора моющих средств.
- Для сильнозагрязненного белья выберите программу с предварительной стиркой и загрузите 1/4 общего количества моющего средства в отделение 1 дозатора моющих средств, а остальную часть в отделение 2.
- Используйте для стирки в данной машине специальные моющие средства для автоматических стиральных машин. Дозировка моющего средства указана на его упаковке.
- По мере увеличения жесткости воды будет увеличиваться также и расход моющего средства.
- По мере увеличения количества белья будет увеличиваться также и расход

моющего средства.

- Загрузите умягчитель в соответствующее отделение дозатора моющих средств. Не превышайте уровень, помеченный отметкой MAX. В противном случае умягчитель будет попадать в воду через сифон.
- Концентрированные умягчители следует растворять в воде перед тем, как заливать их в дозатор моющих средств. Это необходимо потому, что концентрированный умягчитель может засорить сифон и не допустить попадания умягчителя в воду.

- Вы можете использовать жидкие моющие средства во всех программах без предварительной стирки. Для этого выньте разделитель из внутренней части крышки нижней защитной панели, установите его во второе отделение дозатора моющих средств и отмерьте количество жидкого моющего средства в соответствии с указанными на нем уровнями. После того, как Вы отмерили нужное количество моющего средства, пластину необходимо залить.



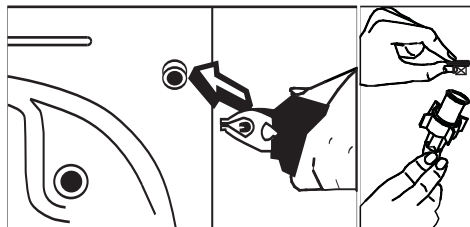
Обслуживание и чистка

- Отключите машину от сети.
- Закройте кран подачи воды.

Фильтры подачи воды

В верхней части шланга для подачи воды и на концах входных клапанов находятся фильтры, не пропускающие грязь и инородные частицы из воды в машину. Если машина не может принимать нужное количество воды, хотя кран открыт полностью, значит надо прочистить фильтры.

- Отсоедините входной шланг подачи воды.
- Снимите фильтры, находящиеся на входных клапанах с помощью пинцета и тщательно промойте щеткой.
- Прочистите фильтры входных шлангов, находящихся со стороны крана, сняв вручную вместе с прокладкой.
- После прочистки фильтров, установите их на прежнее место таким же способом.



Фильтр насоса

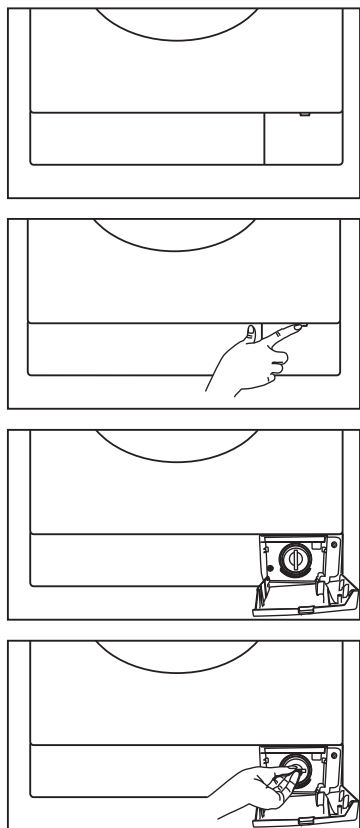
Фильтр насоса продлевает срок службы Вашего насоса, который используется для слива отработанной воды. Он предотвращает попадание волокон в насос. Рекомендуется чистить фильтр насоса через каждые 2-3 месяца. Для очистки фильтра насоса:

- Снимите цоколь, отжав его рукой вверх со стороны нижних выступов и затем потянув на себя.
- Перед тем, как открывать крышку фильтра, установите перед ней тазик для сбора воды, оставшейся в машине.
- Открутите крышку фильтра, вращая ее против часовой стрелки, и дайте воде стечь.
- Выньте из фильтра все посторонние предметы.
- Проверьте вручную, что насос свободно вращается.
- После завершения чистки фильтра насоса установите на место крышку, вращая ее по часовой стрелке.
- Установите цоколь на место, взявшись за выступы и нажав на него.
- Не забывайте, что если крышка фильтра будет установлена неверно, через нее будет течь вода.

⚠ Внимание!

Опасность ожога!

Так как вода внутри насоса может быть горячей, дайте ей остыть.



Дозатор(ящикек) для моющих средств

Остатки моющих средств могут со временем скапливаться в дозаторе и в отсеке, в который он вставляется. Периодически вынимайте дозатор моющих средств, чтобы удалять скопившиеся в нем остатки моющего средства. Для того, чтобы снять дозатор, действуйте следующим образом:

- Вытяните дозатор до отказа. (Рис. 1)
- Продолжайте тянуть дозатор, нажимая при этом на крышку сифона внутри полностью выдвинутого дозатора, и снимите дозатор. (Рис. 2)
- Промойте его водой и прочистите старой зубной щеткой.
- Удалите остатки, скопившиеся в отсеке, в который был вставлен дозатор,

не давая им упасть внутрь машины.

- Тщательно протерев дозатор, установите его на место, повторив в обратном порядке вышеописанную процедуру.

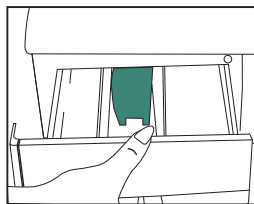


Рис. 1

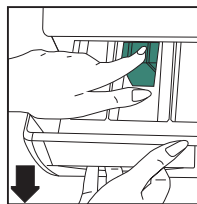
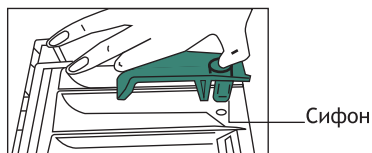


Рис. 2

Сифон

Вытяните дозатор моющих средств. Выньте сифон и тщательно удалите все остатки умягчителя. Установите сифон на свое место. Убедитесь, что он хорошо встал на место.



Корпус машины

Для чистки машины снаружи используйте нейтральное моющее средство и влажную тряпку. Будьте осторожны и не используйте средства, которые могли бы повредить наружную поверхность Вашей машины.

⚠ Внимание!

Если машина установлена в помещении, температура в котором может опускаться ниже 0°C, действуйте следующим образом, когда не используете машину:

- Подсоедините стиральную машину к электросети.
- Закройте кран подачи воды и открутите от него наливной шланг.
- Поставьте на пол тазик и поместите в него концы наливного и сливного шлангов.
- Установите селектор программ на программу "Слив".
- Индикатор готовности программы

загорится.

- Запустите эту программу, нажав кнопку “Старт/Пауза”.
- По окончании этой программы (при этом загорится индикатор окончания программы) отключите машину от сети электропитания.

По окончании этого процесса вода, оставшаяся в машине, будет слита и таким образом будет предотвращена возможность образования в ней льда. При следующем включении убедитесь, что температура окружающей среды выше 0°С.

Барабан

Не оставляйте в машине металлические предметы, например, иголки, скрепки или монеты. Такие предметы могут привести к образованию пятен ржавчины внутри барабана. Для удаления этих пятен ржавчины используйте не содержащее хлор чистящее средство,

следуя указаниям его изготовителя. Никогда не используйте для удаления пятен ржавчины средства для чистки посуды или подобные абразивные средства.

Удаление накипи из машины

Если Вы будете должным образом регулировать количество используемого мощного средства, необходимость в удалении накипи не возникнет. Тем не менее, если Вы желаете выполнить процедуру удаления накипи, используйте защитные средства, имеющиеся в продаже, уделяя внимание предупреждениям их изготовителей.

Внимание!

Средства для удаления накипи содержат кислоты и это может привести к изменению цвета Вашего белья и оказать негативное воздействие на Вашу машину.

Руководство по поиску неисправностей

Все ремонтные работы, которые следует выполнять на машине, должны производиться специалистами авторизованного сервисного центра. Если Вашей машине требуется ремонт или если Вы не смогли устранить

неисправность с помощью нижеприведенных указаний:

- Отсоедините машину от электросети.
- Закройте кран подачи воды.
- Обратитесь в ближайший авторизованный сервисный центр.

Неисправность	Вероятная причина	Способы устранения
Машина не работает	Машина не включена в сеть	Вставьте вилку сетевого шнура в розетку
	Предохранитель перегорел	Замените предохранитель
	Сбой в подаче электропитания	Проверьте наличие напряжения в розетке
	Не нажата кнопка «Старт/пауза»	Нажмите кнопку «Старт/пауза»
	Селектор программ установлен на «0» (Выкл.)	Поверните селектор программ на нужную программу
	Неплотно закрыта дверца	Плотно закройте дверцу. При этом Вы должны услышать щелчок

Неисправность	Вероятная причина	Способы устранения
Машина не заливает воду	Закрывает кран подачи воды	Откройте кран подачи воды
	Наливной шланг может быть изогнут	Проверьте наливной шланг
	Засорился наливной шланг	Прочистите фильтры наливного шланга (*)
	Засорился фильтр входного клапана	Прочистите фильтры входного клапана (*)
	Неплотно закрыта дверца	Плотно закройте дверцу. При это Вы должны услышать щелчок
Машина не сливает воду	Сливной шланг засорился или сильно изогнут	Проверьте сливной шланг
	Засорился фильтр насоса	Прочистите фильтр насоса (*)
Ваша машина вибрирует	Белье загружено в машину неравномерно	Распределите белье, загруженное в машину, равномерным образом
	Ножки Вашей машины не отрегулированы	Отрегулируйте ножки (**)
	Не сняты транспортировочные винты	Снимите транспортировочные винты (**)
	В машину загружено мало белья	Это не препятствует работе машины
	В машину загружено слишком много белья или же белье уложено очень неравномерно	Не превышайте максимально допустимой величины загрузки и размещайте белье в машине равномерным образом
	Ваша машина задевает какой-то жесткий предмет	Не допускайте, чтобы машина упиралась в какой-либо жесткий предмет

(*) См. раздел, посвященный обслуживанию и чистке машины.

(**) См. раздел, посвященный установке машины.

Неисправность	Вероятная причина	Способы устранения
Чрезмерное пенообразование в дозаторе моющих средств	Использовано слишком большое количество моющего средства	Нажмите кнопку «Старт/пауза». Чтобы остановить пенообразование, растворите столовую ложку умягчителя в 0,5л воды и вылейте полученную смесь в дозатор моющих средств. Снова нажмите кнопку «Старт/пауза» через 5-10 минут. При следующей стирке используйте правильное количество моющего средства
	Использован неверный тип моющего средства	Используйте только специальные моющие средства для автоматических стиральных машин
Неудовлетворительные результаты стирки	Степень загрязнения белья слишком велика для выбранной Вами программы	Выберите подходящую программу
	Количество примененного моющего средства является недостаточным	Используйте большее количество моющего средства
	Загрузка машины превышает максимально допустимую	Загрузите столько белья, чтобы загрузка машины не превышала максимально допустимую
	Вода слишком жесткая	Отрегулируйте количество используемого моющего средства в соответствии с указаниями его изготовителя
	Белье в машине распределено неравномерно	Распределите белье, загруженное в машину равномерным образом
Вода сливается из машины сразу же после заливки	Конец сливного шланга расположен слишком низко	Разместите сливной шланг на должной высоте (**)
Во время стирки в барабане не видно воды	Неисправность отсутствует. Вода находится в нижней части барабана	-

(*) См. раздел, посвященный обслуживанию и чистке машины.

(**) См. раздел, посвященный установке машины.

Неисправность	Вероятная причина	Способы устранения
<i>На белье остается моющее средство</i>	<i>Нерастворившиеся остатки некоторых моющих средств могут оседать на Вашем белье в виде белых пятен</i>	<i>Задав на своей машине программу «полоскание», выполните дополнительное полоскание или удалите пятна после того, как белье высохнет, с помощью щетки</i>
<i>На белье появляются пятна</i>	<i>Причиной образования таких пятен может явиться масло, крем или мазь</i>	<i>При следующей стирке используйте максимально допустимое количество моющего средства, рекомендованное его изготовителем</i>
<i>Отжим не выполняется или начинается с задержкой</i>	<i>Неисправность отсутствует. Таким образом может работать система контроля балансировки</i>	<i>Система контроля балансировки попытается равномерно распределить в машине Ваше белье. Отжим начинается после выполнения такого распределения. При следующей стирке равномерно распределите белье, загруженное в машину</i>

(*) См. раздел, посвященный обслуживанию и чистке машины.

(**) См. раздел, посвященный установке машины.





Система автоматического выявления неисправностей

Ваша машина оснащена системами, которые ведут непрерывный мониторинг процесса стирки. Они примут

необходимые меры предосторожности и известят Вас в случае возникновения какой-либо неисправности.

Код неполадки	Индикатор неполадки	Возможная неисправность	Меры по устранению
Для всех неполадок	Мигают несколько индикаторов	Любая неисправность	<p>Порядок действий при любой неисправности.</p> <p>Поверните ручку регулировки программ в положение 0 (выкл.).</p> <p>1. Убедитесь, что программа выбрана правильно: проверьте в таблице программ тип белья, для которого подходит данная программа и максимальную загрузку. Если выбранная программа или максимальная загрузка не соответствуют, выберите нужную программу и следуйте дальнейшим инструкциям.</p> <p>2. Если выбранная программа и максимальная загрузка соответствуют таблице программ, подождите примерно 2 минуты и включите соответствующую программу. Если после этого проблема не устранилась, сделайте сброс настроек электронной карты (см. раздел «Отмена текущей программы» в таблице программ), подождите пока процесс сброса завершится. Затем поверните ручку регулировки программ в положение 0 (выкл.), выберите программу соответствующую типу белья и включите ее.</p>
E01 	Световые индикаторы 1 и 2 начинают мигать	Дверца плохо закрыта	<p>Плотно прикройте дверь, до щелчка. Если проблема не устранилась, следуйте инструкции «для всех неполадок». Если проблема снова повторится, выключите машину, отсоедините ее от сети, обратитесь в ближайший сервисный центр.</p>

(*) См. раздел, посвященный обслуживанию и чистке машины.





Код неполадки	Индикатор неполадки	Возможная неисправность	Меры по устранению
E02 	Мигают индикаторы 1 и 3.	Уровень воды в машине не доходит до нагревательного элемента. Напор воды в системе водоснабжения слишком низкий или отсутствует.	Полностью откройте кран. Проверьте, возможно, отключили воду. Если проблема исчезнет, машина сама отключится через некоторое время. Проверьте, не засорился ли входной фильтр. Для этого перекройте воду, отсоедините шланг подачи воды от машины, посмотрите, не засорились ли фильтры в шланге и в машине (сеточка). При необходимости прочистите их. Если проблема не устранилась, следуйте инструкции «для всех неполадок». Если проблема снова повторится, отключите машину от сети, закройте кран и обратитесь в ближайший сервисный центр.
E03 	Мигают индикаторы 1 и 4.	Насос сломался или засорился фильтр насоса, или контакт насоса отсоединился.	Прочистите фильтр насоса. Если проблема не устранилась, следуйте инструкции «для всех неполадок». Если проблема снова не разрешится, обратитесь в сервисный центр. (*)
E04 	Мигают индикаторы 2 и 3.	В машине излишки воды.	Машина автоматически сольет воду. После того, как вся вода сольется, если проблема не устранилась, следуйте инструкции «для всех неполадок». Если проблема снова не разрешится, выключите машину и отсоедините от сети. Закройте кран подачи воды и обратитесь в сервисный центр.
E05 	Мигают индикаторы 2 и 4.	Нагревательный элемент или тепловой датчик вышли из строя.	Известковые отложения могут стать причиной данной неполадки. Почистите машину специальным средством от накипи, следуя рекомендациям на упаковке. Если проблема не устранилась, следуйте инструкции «для всех неполадок». Если проблема снова не разрешится, выключите машину и отсоедините от сети. Закройте кран подачи воды и обратитесь в сервисный центр.





(*) См. раздел, посвященный обслуживанию и чистке машины.


Код неполадки	Индикатор неполадки	Возможная неисправность	Меры по устранению
E06 	Мигают индикаторы 3 и 4.	Мотор машины вышел из строя.	Следуйте инструкции «для всех неполадок». Если проблема снова не разрешится, выключите машину и отсоедините ее от сети. Закройте кран подачи воды и обратитесь в сервисный центр.
E07 	Мигают индикаторы 1, 2 и 3.	Электронный блок вышел из строя.	Следуйте инструкции «для всех неполадок». Если проблема снова не разрешится, выключите машину и отсоедините ее от сети. Закройте кран подачи воды и обратитесь в сервисный центр.
E08 	Мигают индикаторы 2, 3 и 4.	Мотор вышел из строя.	Следуйте инструкции «для всех неполадок». Если проблема снова не разрешится, выключите машину и отсоедините ее от сети. Закройте кран подачи воды и обратитесь в сервисный центр.
E09 	Индикаторы 1, 2 и 4 начинают мигать	Напряжение в сети слишком низкое или слишком высокое.	Если напряжение в сети ниже 150 В или выше 260 В, машина автоматически остановится. Как только напряжение восстановится, машина продолжит работу.
E10 	Индикаторы 1, 3 и 4 начинают мигать	Коммуникационная ошибка.	Следуйте инструкции «для всех неполадок». Если проблема снова не разрешится, отключите машину от сети, перекройте кран подачи воды и обратитесь в ближайший сервисный центр.

(*) См. раздел, посвященный обслуживанию и чистке машины.

Международные обозначения

			
Температура стирки	Не стирать	Теплый утюг	Горячий утюг

			
Очень горячий утюг	НЕ гладить	Не сушить в машине	Развесить для просушки

			
Сушить на веревке	Сушить на горизонтальной поверхности	Не отбеливать	Разрешено отбеливание

		
Чистка при помощи бензина	Сухая чистка	Сухая чистка с помощью растворителя

АВТОРИЗОВАННЫЕ СЕРВИСНЫЕ ЦЕНТРЫ AEG Electrolux Zanussi
(Беларусь и Россия)

- Абакан СЦ CITY-сервис (39022) 66564
- Александров Радар-Сервис (49244) 20627 / 22841 / 21925
- Ангарск Байкал-сервис (3951) 550536
- Ангарск чп Жолудев В.В. (3951) 652505 / 698858
- Арзамас СЦ Техносервис (83147) 77382 / 30740
- Армавир Омега-сервис (86137) 94061
- Арсеньев Центр сервиса (423) 6130391
- Архангельск Архсервис-центр (8182) 661866 / 659071
- Архангельск пбюол Ульянов (8182) 276912.
- Астрахань Атлант-2001 (8512)
- Астрахань Мастер & К (8512) 6300081 / 729261
- Балаково Техноцентр (8453) 331434
- Балаково ип Барышников Е.В. (453) 447531
- Барнаул СВ-Мастер (3852) 628995
- Барнаул Таганай (3852) 484211
- Барнаул Хелми-Сервис (3852) 639402 / 635988
- Барнаул Региональный сервис центр (3852) 485067 / 485094 / 484328
- Белгород Союз-Сервис (4722) 253400
- Белгород Выбор (4722) 228188 / 211170 / 320460
- Белово СЦ Радиосвязь (3845) 226183
- Белогорск ип Десятник В.В. (41641) 25202
- Белореченск ип Бублик С.В. (86155) 22940 / 8(918) 4816143
- Бердск Юджин (38341) 21114
- Бийск ЛИГА-Мастер (3854) 327802
- Благовещенск АМИТ-Сервис (4162) 522917 / 376024
- Благовещенск СЦ Контур (4162) 524225 / 527398 / 521299
- Бобруйск СЦ Электроника-сервиса 375(225) 520691
- Богучар пбюол Воловоцкий И.С. 8(951) 5566486
- Братск Сервис-центр Смарт (3953) 433700
- Братск СЦ Домосервис (3953) 409517 / 314226
- Брест Золак 375(162) 426394
- Брянск Рембытаппарат (4832) 645716
- Брянск МTK-Сервис (4832) 756900 / 756842
- Бугульма Стинол Сервис (85514) 52434
- Бузулук СЦ Альянс (35342) 57147 / 57787
- Великий Устюг УстюгТехСервисЦентр (81738) 27537
- Витебск чп Сикора С.Г. 375(212) 229228
- Владивосток ВЛ-сервис (4232) 536992 / 536994
- Владикавказ Арктика-Сервис (8672) 757777 / 250107
- Владикавказ Альда-Сервис (8672) 640460
- Владимир Домовой сервис (4922) 447280 / 447281
- Владимир Мастер-Сервис (4922) 331079 / 333152
- Владимир ПУ РОСТ-сервис (4922) 305055
- Волгоград Архимед-сервис (8442) 398690 / 397514
- Волгоград СЦ Классика (8442) 975010
- Волгоград ТЦ Приборсервис (8442) 232028 / 240255 / 89023647553
- Волгодонск СЦ Комфорт-сервис (86392) 52929
- Вологда Мастер-Вологда (8172) 721115 / 769670
- Вологда АСЦ "Вологда" (8172) 539939 / 539969
- Вологда АСЦ Домашняя техника (8172) 535700
- Воркута Центр технической поддержки (82151) 30360
- Воронеж АСЦ Инженер-сервис (4732) 723666
- Воронеж Технопрофсервис (4732) 567461 / 463179
- Воронеж Эль-сервис (4732) 393941 / 767641
- Глазов СЦ Ваш Дом (34141) 40737
- Гомель Нора-Сервис 375(232) 740916
- Гомель ип Езерский 375(232) 553276 / 512482
- Горно-Алтайск ипбюол Силицких А.В. (38822) 26880
- Гродно СЦ Салби-Плюс 375(15) 2417999
- Гудермес СЦ Комфорт сервис (87152) 23678 / 89289457500 / 89289457448
- Димитровград АСЦ ЭлКом Сервис (84235) 28659 / 91464
- Екатеринбург М.Видео-сервис (343) 2646276 / 2646277
- Екатеринбург Уральский вал (343) 3543619 / 3543625 / 3543628
- Екатеринбург СЦ Норд (343) 3100091 / 3357405
- Елец СЦ Полюс (47467) 41208
- Ессентуки СИМПЭКС (87934) 25090 / 28861
- Иваново Луч-сервис (4932) 472985
- Иваново Центр ремонтных услуг (4932) 291738
- Ивантеевка Берингов пролив – Магnum (495) 5000560 (253) 61194 / 62401
- Ижевск Аргус-сервис (3412) 787685 / 307979 / 780664 / 308307
- Ижевск Эльдorado-Сервис (3412) 679053
- Ижевск РИТ-Сервис (3412) 430667
- Ижевск СЦ Ваш Дом (3412) 948686
- Ижевск СЦ "ДС" (3412) 431662
- Иркутск АСЦ Альфа-Сервис (3952) 799150 / 970394
- Иркутск АСЦ Комту-Сервис (3952) 222732
- Иркутск НПФ ТИС (3952) 513109
- Иркутск СЦ Телетон (3952) 426627 / 427015 / 423417
- Йошкар-Ола Мидас (8362) 213910

- Йошкар-Ола Пинк Долфин (8362) 112389
- Йошкар-Ола Эльдорато-Сервис (8362) 726379 / 723897
- Казань Техно-сервис (843) 5549015 / 2905866 / 5541146 / 2903499
- Казань Александр и К° (8432) 5554932 / 5554992 / 5544839
- Казань Эльдорато-Сервис (843) 2780000
- Казань СЦ Ваш мастер (843) 5182488 / 5110909
- Калач СЦ Комп-сервис (47363) 22790 / 22225
- Калининград РемТехСервис (4112) 272054 / 273151 / 273432
- Калининград чп Галютин (4112) 538528
- Калуга КалугаРемБыт холод (4842) 578647 / 564637
- Каменск-Уральский Техноцентр-Сервис (3439) 347440
- Каменск-Шахтинский Диорит-сервис (86365) 42851 / 40455 / 41027 / 40719
- Камышин СЦ Альфа (84457) 90075
- Канащ Лидер-сервис (83533) 41619 / 41327
- Карасук СЦ Сибирский сервис 8(913) 9513419
- Кемерово Квант Плюс (3842) 332003 / 8(902) 9832003
- Кемерово ип Мицура С.Д. (3842) 582020 / 585555 / 8(923) 6143969
- Кемерово Кузбасс-Импорт-Сервис (3842) 510533
- Кемерово СЦ КВЭЛ (3842) 358319
- Кимры СЦ Престиж-Сервис (48236) 32138
- Кинешма Рембыттехника (49331) 21639
- Киров ТВКОМ (8332) 546956
- Киров ЦПС-Киров (8332) 355513
- Киров СЦ Квадрат-Сервис (8332) 513554 / 513555
- Коломна Про-Сервис (496) 6186476 / 6186236
- Комсомольск-на-Амуре ип Касаткин (82172) 53131 / 70859
- Кострома Аксон Сервис (4942) 220512 / 220382
- Кострома ип Молодкин В.Л. (4942) 300107 / 518073
- Кострома Гепард Сервис (4942) 312501
- Краснодар Юг-сервис (861) 2743458
- Краснодар чп Пузенко С.В. (8612) 521281
- Красноярск СЦ Близнецов (3912) 276720 / 653441 / 296595
- Красноярск СЦ ТехноДоктор (3912) 555063 / 555062 / 669869
- Курган Т-во предпринимателей (3522) 457683
- Курган Технический центр ТВ-сервис (3522) 461542 / 421577
- Курск СЦ Сунцов (4712) 393800 / 393747
- Кызыл СЦ Видикон-сервис (39422) 10322
- Лида СЦ Профи Тех (375) 156134806
- Липецк Оптима Лтд (4742) 238258
- Липецк СЦ Быттехника (4742) 276612 / 391125
- Липецк СЦ Том-Сервис (4742) 346750 / 355646
- Липецк СЦ Фолиум (4742) 331535
- Лиски СЦ Сириус (47391) 23095
- Магадан Центр-ВидеоСервис (41322) 75706
- Майкоп Джун Лтд (87722) 47527
- Майкоп Электрон-сервис (8772) 575837 / 556238
- Махачкала Саида-Сервис 8(928) 9895634
- Махачкала Техник ISE (8722) 647133
- Махачкала АО3Т Люкс Лтд. (8722) 682582
- Миасс Арсенал (3513) 573077 / 564187
- Минеральные Воды Телевид-сервис (87922) 76518 / (87933) 76137 / (8652) 913574
- Минск Катрикс 375(17) 2856922
- Минск Тотлер-сервис 375172011664 / 375296263866
- Минск ЦБТСервис 375(17) 2626671 (многоканальный)
- Минск СЦ Тибериум 375(17) 2942037 / (17) 2946355 / (29) 6062037 / (29) 6869355
- Минск чп Звонко А.Н. 80297512837 / 80294030507
- Могилёв ЭкоТехСервис 8(0222) 229394 / 8(029) 6229394
- Москва Аттика-Сервис (495) 1252780;(495) 7929206;(499) 1248428
- Москва М.Видео-сервис (495) 7440110
- Москва Партия-Сервисцентр (495) 9133939 / 4857875 / 4857865
- Москва Сити сервис (495) 7958793 / 7959631
- Москва Эл Ко-сервис (495) 2587549 / 2587592
- Москва Мир и Сервис (495) 7440014
- Москва Национальная сервисная компания (495) 7459899 / 9630646
- Москва Совинсервис-Электролюкс (495) 9179108
- Москва СЦ Техносила (495) 7254195 / 7254196
- Мурманск СиПиЭс Мурманск-ТехЦентр (8152) 455031
- Мурманск Электроника-сервис (8152) 220490
- Мурманск Электроника-сервис (8152) 535775
- Муром ТехноДруг Сервис (49234) 33554
- Набережные Челны ип Мамедова Т.А. (8552) 532496
- Нальчик Альфа-Сервис (8662) 420430
- Находка Спектр-сервис (4236) 630362 / 644929 / 656078
- Находка ип Смоленский (4236) 620670 / 771741
- Нефтекамск Техно-Мастер (34713) 34344
- Нефтеюганск СЦ "АИС" (34612) 48596 / 54233
- Нефтеюганск СЦ Юганск (34612) 52232

- Нижний Новгород М.Видео-сервис (831) 2657185 / 2657092 / 2657307
- Нижний Новгород Полаир (831) 2730880
- холодильники;
- Нижний Новгород (831) 2739378
- стиральные машины, плиты
- Нижний Новгород Гарант-сервис (831) 2623601 / 2620029 / 2163141 / 2163151
- Нижний Новгород СЦ Бытовая Автоматика (831) 4618848 / 50 / 51
- Нижний Новгород СЦ Электроника (831) 2194108 / 2194110
- Нижний Новгород СЦ Электроника (831) 2546818 / 2594620
- Нижний Тагил Радиоимпорт (3435) 451180
- Нижний Тагил ЦТО Ока (3435) 410008 / 410009
- Новгород ТКТ (8162) 611200 / 335918
- Новгород СЦ Электроника (8162) 643654
- Новгород чп Богдасаров Б.Г. (8162) 615805 / 199684
- Новокузнецк НК-Сервис (3843) 375988
- Новокузнецк Сибсервис (3843) 333735 / 330735
- Новокузнецк ТОГП-Сервис (3843) 773206
- Новокузнецк Кузбасс-сервис (3843) 779173
- Новомосковский АВС Центр (48762) 69920
- Новополюцк ип Мазуров А. Ю. 375(214) 520676
- Новороссийск Аргон-сервис (8617) 630395 / 631115
- Новосибирск ЛиСКО центр (383) 2866235
- Новосибирск Элга-сервис (3832) 772320 / 772369 / 772559 / 772343
- Новосибирск Сибирский Сервис (3832) 924712 / 431638 / 571995
- Новосибирск СЦ Сибирь (383) 2799613
- Новосибирск СЦ Фрегат-сервис (383) 3251904 / 3251903
- Норильск АСЦ Тайсервис (3919) 491212
- Норильск СЦ А.И.С.Т. (3919) 481080
- Обнинск Радиотехника (48439) 53131
- Омск Бытсервис (3812) 249964
- Омск Евротех-сервис (3812) 530881 / 580687
- Омск Бытовая техника (3812) 579540 / 579541
- Омск Сервис Бытовой Техники (3812) 251610 / (913) 9645626
- Орёл МастерЪ (4862) 751480
- Орёл Феникс-Электроникс (4862) 408681 / 408682
- Орёл СЦ Гранд (4862) 436765
- Оренбург Веста (3532) 381722 / 381706
- Оренбург ТЦ Ликос-Сервис (3532) 572491 / 572494 / 572668 / 792368
- Орск Айс-Сервис плюс (3537) 351318 / 356989
- Орск Аста-сервис (3537) 213666 / 259803
- Орск СЦ Альянс-С (3537) 266266
- Павловск СЦ Сервис-Стандарт (47362) 31933
- Пенза Техсервис (8412) 558598 / 646856 / 621149
- Пенза ТехноСервис (8412) 544301
- Первоуральск Оптима-сервис (34392) 56566 / 57413 / (34397) 31888
- Пермь Евро-Сервис (3422) 135333
- Пермь Импорт-Сервис (3422) 656983
- Пермь Эльдorado-Сервис (342) 2631402 / 2631403
- Петрозаводск Акант-сервис (8142) 722056
- Петрозаводск Альфа-Сервис (8142) 636320 / 261614
- Петропавловск-Камчатский СЦ Дружба-Сервис (41522) 54902 / 36054
- Пинск ип Кузбарь Г.Н. 375296921419
- Подольск Интеграл-сервис (4967) 533609
- Прокопьевск Альфа (3846) 626264
- Псков Сервис-центр САМ (8112) 165527
- Пятигорск Норд-Сервис (87933) 45085
- Раменское Сервис-центр Техника (8246) 74385 / 73499 / 32127
- Ржев РеалТайм 8(905) 1274978
- Россошь СЦ Росбытсервис (47396) 52811 / 46455
- Ростов-на-Дону Поиск-сервис (863) 2552017 / 2552018 / 2552019
- Ростов-на-Дону Абрис плюс (8632) 443590
- Ростов-на-Дону Элтех (863) 2312032 / 2312033
- Ростов-на-Дону Эльсервис (863) 2377688 / 2377663
- Ростов-на-Дону РТЦ Совинсервис (8632) 405782
- Рубцовск Аргут (38557) 66195 / 22815
- Рыбинск Транс-экспедиция (4855) 556572
- Рязань Арктика-сервис (4912) 254096 / 215720
- Рязань Фонограф-Сервис (4912) 246854
- Рязань ООО "Сервисный центр" (4912) 210734 / 251580
- Рязань Транссервис-Рязань (4912) 277070 / 278615 / 278620 / 278621
- Самара М.Видео-сервис (846) 9511645 / 9511645
- Самара РБТ-сервис (846) 9563510
- Самара Фирма Сервис-Центр (846) 2637575 / 2637474
- Самара Эль-Сервис (846) 2287218 / 2285090 / 91 / 92
- Санкт-Петербург Партия-Сервис-Балтик (812) 3742116 / 3742117
- Санкт-Петербург Точно в срок (812) 3682205 / 3682206 / 3692013
- Санкт-Петербург Точно в срок (812) 5541117 / 5541188
- Санкт-Петербург Совинсервис-Санкт Петербург (812) 2750571 / 2750121
- Санкт-Петербург Совинсервис-Санкт Петербург (812) 2520329 / 3208293
- Саранск Сарансктехприбор (8342) 242255 / 328034
- Сарангул Холод-сервис (34147) 40804 / 40360
- Саратов Архипелаг-Сервис (8452) 523774 / 272268

- Саратов Сер-
сервис (8452)
510099
- Саратов Эл-сервис
(8452) 721069 /
984324
- Саратов
Эльдорадо-СЦ
(8452) 485988 /
486188
- Северодвинск
пбюл Ульянов
(81842) 583184
- Сергиев Посад
Сергиево-
Посадская Служба
Бытового Сервиса
(496) 5493279
- Серпухов ТЦ
Топаз (496)
7354300
- Смоленск СЦ
Гарант (4812)
618800 / 683500
- Сочи Техинсервис
(8622) 620295
- Ставрополь Норд-
Сервис (8652)
293030 / 265106
- Старый Оскол
Техномаркет
(4725) 440599 /
441082
- Сургут
Интерсервис
(3462) 252563 /
256970
- Сургут Орбита-
Сервис (3462)
347662
- Сургут МП
Холодильная
техника (3462)
712971
- Сызрань Сервис-
электро (8464)
910692
- Сыктывкар Атлант-
Центр (8212)
310580
- Сыктывкар
Домосервис (8212)
211532 / 211832 /
211399
- Сыктывкар СЦ
Ваш Дом (8212)
212848
- Тамбов Атлант-
сервис (4752)
726346
- Тамбов ОТИС
(4752) 796968 /
721073
- Тверь СТЭКО
(4822) 320023
- Тверь Трест-69
89109397355
- (4822) 764376 /
557636
- Тверь ТТЦ Весы-
Веста (4822)
423389 / 428494
- Тобольск
Евросервис (3456)
253399 / 247002
- Тольятти Волга-
Техника-Сервис
(8482) 227185 /
500567
- Тольятти Мастер-
класс (8482)
260595 / 260065
- Тольятти Хелена
Сервис (8482)
511777 / 730717
- Томск Регион-
Сервис (3822)
210480
- Томск СБ-сервис
(3822) 527772
- Троицк Вольтцентр
(495) 7495808 /
(903) 5495808
- Тула Архимед-
сервис (4872)
361917 / 415552 /
325606 / 419030
- Тула Бытовая
техника (4872)
361917 / 415552 /
325606 / 419030
- Тула Профи-
сервис (4872)
309464 / 309565
- Тюмень
Евросервис (3452)
978252
- Тюмень Элит-
сервис (3452)
451972 / 451973
- Тюмень АЮЗ и К
(3452) 451972 /
451973
- Тюмень Сервис
Тюмень (3452)
352584 / 702352
- Тюмень ТЦ
Тюмень-Импорт-
Сервис (3452)
255382
- Улан Удэ ип
Голева (3012)
415045 / 233109 /
235442
- Улан Удэ Кондор-
сервис (3012)
442344
- Ульяновск Новый
Мир-сервис
374232 / 724522
- Ульяновск Техно-
Сервис (8422)
268299
- Ульяновск АСЦ
РИО (8422) 646236
- Ульяновск ТТЦ
Лидинг (8422)
209781
- Ульяновск СЦ
Лица Сервис
(8422) 453762
- Урай СЦ Пип-
Мастер (34676)
22261
- Усолье-Сибирское
Электро-Быт-
Сервис-Ант
(39543) 43016
- Усурийск Полуокс
(42341) 40039
- Усть-Илимск
Мастер Сервис
(39535) 60057
- Уфа ип Салынов
А. В. (347) 2352755
/ 2331677
- Уфа Планета Люкс
(3472) 734485
- Уфа Эльдорато-
сервис (3472)
924856
- Уфа Сервис-центр
Техно (3472)
799070
- Уфа фирма Лагуна
(3472) 600379
- Уфа Центр Импорт
Сервис (3472)
281710 / 281701
- Ухта СЦ
Быттехника
(82147) 47099 /
69660
- Учальы
РемТехСервис
(34791) 61010
- Хабаровск
Народная
Компания (4212)
233333
- Хабаровск Парад
Электроники
(4212) 328320
- Ханты-Мансийск
ЦТО Альфа-
Сервис (3467)
326499
- Чебоксары ВТИ-
сервис (8352)
637324 / 638878 /
206594
- Чебоксары СЦ
Белая техника
(8352) 431211
- Челябинск Логос-
Сервис (351)
7413403
- Челябинск Трейд-
сервис (351)
7726992 / 7720701 /
7726501
- Челябинск ТТЦ
Рембыттехника
(351) 2802020 /
2802070 / 2802424
/ 2802444 /
2802345
- Челябинск СЦ
Электро-Н (351)
7410141 / 7410151
- Череповец
Пионер-сервис
(8(921) 7231922 /
(8202) 286994
- Чистополь ип
Кириллова И.В.
(84342) 45151
- Чита Славел-
Сервис (3022)
415101 / 415107
- Чита Архимед
(3022) 364701
- Чита Эпсилон
(3022) 369212 /
369213
- Щёкино Мастер-
Быт (48751) 50107
- Элиста Интерлайн
(84722) 38859
- Южно-Сахалинск
ип Шубин Д.А.
(4242) 274149
- Южно-Сахалинск
СЦ Контур ЮС
(4242) 743439
- Якутск Техно-
Сервис (9142)
757578
- Ярославль
Компания Тензор
(4852) 406400
- Ярославль
Рослан-сервис
(4852) 725722 /
304669
- Ярославль ТАУ
(4852) 266537

ZANUSSI

ГАРАНТИЙНОЕ СВИДЕТЕЛЬСТВО

Данный документ не ограничивает определённые законом права потребителей, но дополняет и уточняет оговорённые законом обязательства, предполагающие соглашение сторон либо договор.

Поздравляем Вас с приобретением бытовой техники отличного качества!

- Внимательно ознакомьтесь с настоящим гарантийным свидетельством и проследите, чтобы оно было правильно заполнено и имело штампы магазина. При отсутствии штампов и даты продажи (либо кассового чека с датой продажи) гарантийный срок исчисляется с момента изготовления изделия, либо в соответствии с иными установленными законом доказательствами даты начала исчисления гарантийного срока.
- Тщательно проверьте внешний вид изделия, а также его комплектность согласно описанию или договору купли-продажи, претензии по внешнему виду и комплектности предъявляйте незамедлительно при принятии товара.
- Для установки (подключения) мы рекомендуем обращаться в наши сервисные центры. Вы можете воспользоваться услугами любых других квалифицированных специалистов или сделать это самостоятельно, воспользовавшись рекомендациями Инструкции по эксплуатации, однако изготовитель не несёт ответственности за недостатки изделия, возникшие из-за его неправильной установки.
- Перед установкой и использованием изделия обязательно внимательно прочтите Инструкцию по эксплуатации.
- По всем вопросам технического обслуживания и приобретения аксессуаров обращайтесь в наши сервисные центры.

Подробная информация о компаниях, уполномоченных изготовителем на ремонт и техническое обслуживание, прилагается отдельным списком.

Изготовитель: ООО «Вестел СНГ», Россия, 601655 г. Александров Владимирской обл., ул. Гагарина, 16
тел/факс: (49244) 21587

Дополнительную информацию об этом и других изделиях группы Электролюкс - мирового лидера в производстве бытовой техники, об изготовителях, входящих в группу Электролюкс, и другие сведения вы можете получить у продавца или по нашей информационной линии

в Москве (495) 937 78 37, 980 67 07; факс (495) 626 55 13
 в Санкт Петербурге (812) 303 95 98; факс (812) 303 95 99
 e-mail customer.care@electrolux.fi

Адрес для писем: Россия 129090 Москва, Олимпийский проспект, дом 16, бизнес-центр «Олимпик»

Наши адреса в Интернет <http://www.electrolux.ru>
<http://www.zanussi.ru>

Мы сохраняем за собой право вносить изменения в конструкцию, комплектацию или технологию изготовления, таковые изменения не влекут обязательств по изменению или улучшению ранее выпущенных изделий.

Модель • Model

Продуктовый номер • Product number

--	--	--	--	--	--	--	--	--	--	--	--	--	--	--	--

Дата приобретения

« » 200 г.

И П А П
МАГАЗИНА

Серийный номер • Serial number

--	--	--	--	--	--	--	--	--	--	--	--	--	--	--	--

С условиями гарантии ознакомлен

Потребитель

изымается мастером при обслуживании

ТАЛОН НА ГАРАНТИЙНОЕ ОБСЛУЖИВАНИЕ

№ 261001 B

ZANUSSI

Модель

Продуктовый номер

Серийный номер

Дата приобретения

И П А П
МАГАЗИНА

изымается мастером при обслуживании

ТАЛОН НА ГАРАНТИЙНОЕ ОБСЛУЖИВАНИЕ

№ 261001 B

ZANUSSI

Модель

Продуктовый номер

Серийный номер

Дата приобретения

И П А П
МАГАЗИНА

При обнаружении в течение гарантийного срока в данном изделии недостатков, кроме возникших после передачи товара потребителю вследствие нарушения последним правил транспортировки, хранения, либо использования, а также действий третьих лиц или обстоятельств непреодолимой силы, мы обязуемся удовлетворить требования потребителя в соответствии с законом при следующих условиях:

- Гарантийный срок составляет двенадцать месяцев с момента продажи изделия магазином.
- Данная гарантия распространяется только на изделия, использующиеся в личных, семейных или домашних целях, не связанных с предпринимательской деятельностью. В противном случае гарантийный срок составляет три месяца.
- Гарантийный срок на комплектующие изделия (такие изделия, которые могут быть сняты с основного изделия без применения каких-либо инструментов, а именно, ящики, полки, решётки, корзины, насадки, трубки, шланги или другие подобные комплектующие) составляет три месяца с момента продажи этих частей магазином.
- Гарантийный срок на новые комплектующие и составные части изделия, установленные в основное изделие при гарантийном или платном ремонте, либо приобретённые отдельно от основного изделия, составляет три месяца со дня выдачи потребителю изделия по окончании ремонта, либо продажи этих частей магазином.
- Гарантийный ремонт выполняется бесплатно (включая стоимость работ, материалов и, при необходимости и с учётом действующего законодательства) уполномоченной сервисной компанией на дому у потребителя или в мастерской по усмотрению сервисной компании.
- Гарантийный ремонт выполняется уполномоченной изготовителем сервисной компанией незамедлительно, то есть в минимальный срок, объективно необходимый для устранения данных недостатков с учётом обычно применяемого способа их устранения, в течение не более двадцати рабочих дней, если иной срок не определён письменным соглашением сторон.
- Данная гарантия действительна только на территории России на сертифицированные официально поставленные изделия, комплектующие и составные части, приобретённые на территории России.
- Претензии по качеству основного изделия, его комплектующих и составных частей принимаются только при условии, что недостатки обнаружены в течение гарантийных сроков, установленных соответственно на основное изделие, его комплектующие и составные части.
- В случае несвоевременного (спустя более одного месяца) извещения продавца о нарушении условий договора купли-продажи о качестве товара, продавец вправе отказаться полностью или частично от удовлетворения предъявляемых потребителем требований.

- Ответственность по настоящей гарантии ограничивается, если иное не определено законом, указанными в настоящем документе обязательствами.
- Мы оставляем за собой право по единственно нашему усмотрению расширить свои обязательства перед потребителем по сравнению с требованиями закона и указанными в настоящем документе обязательствами.

Гарантия не распространяется и не устанавливается:

- На недостатки изделий, которые вызваны несоблюдением прилагаемой Инструкции по эксплуатации, транспортными повреждениями, неправильной установкой (в том числе подключением к неправильному напряжению питания), небрежным обращением или плохим уходом, неправильным использованием (включая перегрузку).
- На изделия, которые подвергались конструктивным изменениям неуполномоченными лицами, или если удалены, не разборчивы или изменены продуктовой или серийный номера изделия.
- На недостатки изделий, возникшие вследствие эксплуатации с не устранёнными иными недостатками, либо возникшие вследствие технического обслуживания или ремонта лицами или организациями, не являющимися нашими уполномоченными сервисными компаниями.
- На недостатки, которые вызваны не зависящими от производителя причинами, такими как недопустимые государственными стандартами перепады напряжения питания, явления природы и стихийные бедствия, пожар, домашние и дикие животные, в частности насекомые (особенно, муравьи и тараканы), попадание внутрь изделия посторонних предметов (жидкостей), и другими подобными причинами.
- На внешние и внутренние загрязнения, царапины, трещины, вмятины, потёртости и прочие механические повреждения, возникшие в процессе эксплуатации или транспортировки.
- На такие повреждения деталей, вероятность которых существенно выше обычной по характеру их использования или которые произошли в результате естественного износа (включая расходные материалы), таких как лампы, элементы питания, фильтры и т.п., а также стеклянные и перемещаемые вручную пластмассовые детали.
- На работы по установке, регулировке, чистке изделия, замене расходных материалов и прочий уход за изделием, оговорённый в Инструкции по эксплуатации (периодическое обслуживание).

Использование изделия потребителем признаётся акцептом условий настоящего договора присоединения (оферты) по дополнению и уточнению ответственности изготовителя (продавца) в отношении недостатков изделия.

В соответствии с законом, на данное изделие изготовителем установлен срок службы 10 лет с момента продажи изделия магазином. Правила безопасного и эффективного использования изделия изложены в Инструкции по эксплуатации. По истечении установленного срока службы изготовитель не несёт ответственности за безопасность изделия.

Фамилия, имя, отчество _____
 потребителя _____

Адрес _____

Телефон _____

Дата ремонта _____

Сервис-центр _____

Мастер _____

Код отказа G 1 0 _____

Фамилия, имя, отчество _____
 продавца _____

Адрес _____

Телефон _____

Дата ремонта _____

Сервис-центр _____

Мастер _____

Код отказа G 1 0 _____

